

ビンナガ 南太平洋

Albacore Thunnus alalunga



管理・関係機関

中西部太平洋まぐろ類委員会 (WCPFC)、太平洋共同体事務局 (SPC)

生物学的特性

- 最大体長・体重：尾叉長約 120 cm、約 30 kg
- 寿命：12 歳以上
- 性成熟年齢：最も若くて 6 歳
- 産卵期・産卵場：10～2 月（南半球の春・夏季）、中・西部熱帯～亜熱帯海域
- 索餌期・索餌場：南半球の夏季、主に南緯 30～45 度の外洋域
- 食性：魚類、甲殻類、頭足類
- 捕食者：マグロ・カジキ類、サメ類、海産哺乳類

利用・用途

缶詰原料等

漁業の特徴

本種を対象とする漁業は、1950 年代初めから日本、韓国、台湾のはえ縄で始まった。1960 年代までの漁業はこの 3 か国のはえ縄だけであったが、1970 年代以降、ニュージーランドや島嶼国等がはえ縄やひき縄で参入し、1980 年代の一時期には流し網も行われた。現在の主な漁業は、遠洋漁業国・地域（日本、中国、台湾、韓国）や島嶼国（フィジー、サモア、仏領ポリネシア）のはえ縄、ニュージーランド、米国のひき縄であり、竿釣りの漁獲はわずかである。

漁獲の動向

年間の総漁獲量は、1960 年に 2 万トンを超えてから 1990 年代までは約 2.2 万～4.9 万トンの範囲で増減していたが、2000 年代以降は増加し、2017 年には 9.5 万トンと過去最高を記録した。2021 年は 7.2 万トンであり、2020 年（7.5 万トン）、2017～2021 年の平均（8.2 万トン）を下回った。国・地域別の漁獲量は、1970 年代以降 2000 年代まで最大であった台湾が近年減少する一方、中国が 2008 年から急増し、2014 年以降、最大となった。また、近年は島嶼国の漁獲量も急増している。漁業別の漁獲量は、近年は中国以外の遠洋漁業国のはえ縄が減少し、島嶼国のはえ縄が増加しつつある。はえ縄以外では、ニュージーランドのひき縄が最も多い。

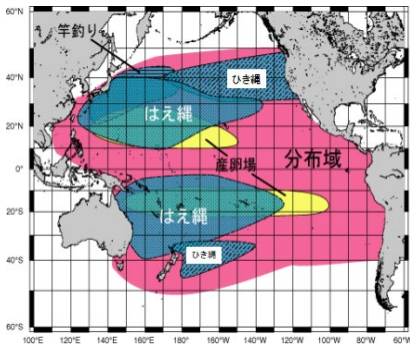
資源状態

2021 年に SPC が統合モデル (Multifan-CL) を用いて資源評価を行い、WCPFC 科学委員会に報告した。親子関係や自然死亡係数等の不確実性を考慮した 72 種類のモデルから推定された現在の親魚資源量は、漁業がないと仮定して推定した現在の資源量 ($SB_{F=0}$) の 52% で、最大持続生産量 (MSY) 水準 (10.4 万トン) 及び限界管理基準値 ($20\%SB_{F=0}$) を上回り、乱獲状態ではないとされ、高位と判断される。親魚の漁獲係数 (F) は、1990 年頃に急増し、最近年は最も高い値となった。しかし、現状の $F_{2016-2019}$ の F_{MSY} に対する比率は 0.24 と推定され、過剰漁獲ではないとされた。漁業別では亜熱帯域における近年のはえ縄による漁獲が本資源へ大きく影響しているとされた。

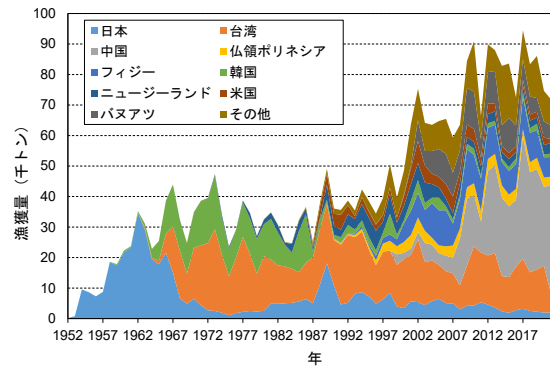
管理方策

WCPFC 科学委員会は、SPC の報告を検討し、生物学的な限界管理基準値を下回することを回避し、経済学的に実現可能な漁獲率を持続するために、はえ縄の努力量と漁獲量を削減することを勧告した。WCPFC においては、南緯 20 度以南の太平洋でビンナガを目的として操業する漁船隻数を 2005 年または過去 5 年間 (2000～2004 年) の平均より増加させないことが 2005 年に合意されており、引き続き踏襲されている。2018 年には、暫定目標管理基準値 (iTRP) として、資源量を漁業がないと仮定した場合の資源量の 56% にすることとし、20 年以内にこの水準を達成させる措置を検討することが合意された。

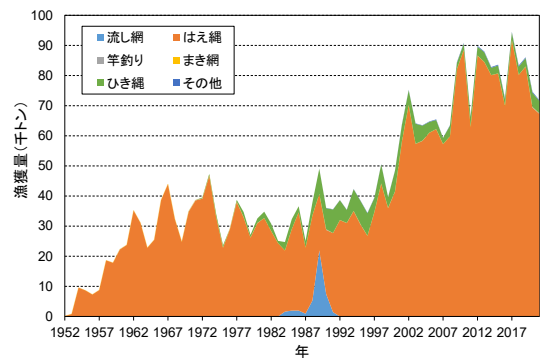
ビンナガ（南太平洋）の資源の現況（要約表）	
資源水準	高位
資源動向	減少
世界の漁獲量 (最近5年間)	7.2万~9.5万トン 最近(2021)年:7.2万トン 平均:8.2万トン(2017~2021年)
我が国の漁獲量 (最近5年間)	1,993~3,219トン 最近(2021)年:1,993トン 平均:2,402トン(2017~2021年)
管理目標	TRPとして資源量を漁業がないと仮定した場合の資源量の56%
資源評価の方法	Multifan-CL
資源の状態	MSY = 120,020 $F_{2016-2019} / F_{MSY} = 0.24$ $SB_{2016-2019} / SB_{F=0} = 0.52$
管理措置	南緯20度以南の漁船数を2005年または過去5年(2000~2004年)の平均以下に抑制。
最新の資源評価年	2021年
次回の資源評価年	2024年



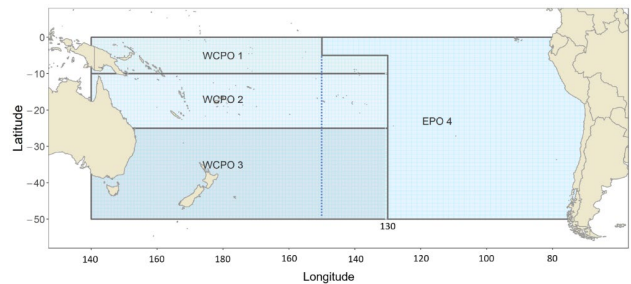
太平洋におけるビンナガの分布域と主な漁場
南北のビンナガは赤道で区分される。



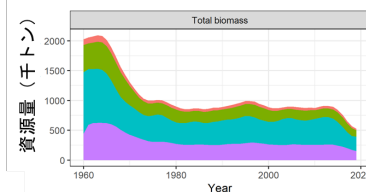
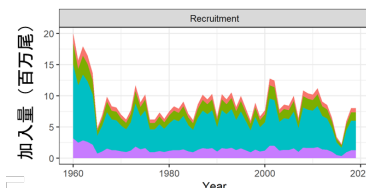
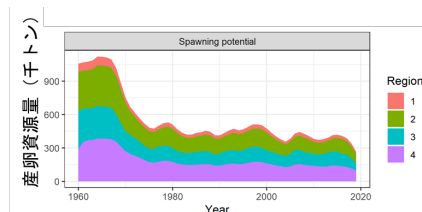
南太平洋におけるビンナガの国・地域別漁獲量(1952~2021年)



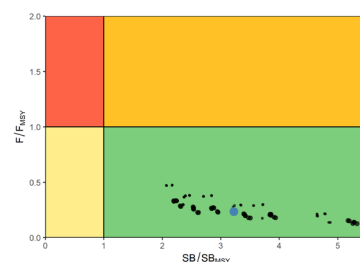
南太平洋におけるビンナガの漁法別漁獲量(1952~2021年)



南太平洋ビンナガの資源評価における海区区分



南太平洋の各海域区分におけるビンナガの産卵資源量(上段)、加入量(中段)、資源量(下段)の推定値(1960~2019年)
Regionは資源評価における海区区分。



南太平洋のビンナガに関する F / F_{MSY} と SB / SB_{MSY} (2016~2019年)
黒点は72通りのシナリオの値を示し、青点は中央値を示す。